

# LUIS PALMERO

*Viento-madera*

4 SEPTIEMBRE | 10 OCTUBRE

## **Inauguración**

Viernes 4 de Septiembre a las 18h.

### **Tabla rasa**

[ Contemplando la musicalidad de las obras de Luis Palmero ]

Fernando Castro Flórez

En ciertas ocasiones un detalle puede ser todo, una sutileza capaz de imponer una deriva mental o un ligero rumor que desencadena el proceso onírico. Las fotografías de las piezas que **Luis Palmero** dispondrá en la **Galería Artizar** me han llevado a obsesionarme con la *tabla rasa*. No me refiero a la tesis filosófica, planteada por Locke, según la cual los conocimientos y habilidades de cada ser humano son fruto del aprendizaje, dado que cada individuo nace con la mente “vacía”. Me seduce (valga mi heterodoxia teórica) menos esta “tablilla raspada” que espera las inscripciones y “pinturas”<sup>1</sup> experienciales que la comprensión de la psique como un *wunderblock*. Con todo, no ha sido la evocación del “palimpsesto” mnémico lo que domina mi imaginario que enlaza (estricta analogía sinestésica) con las obras recientes del artista canario, sino la necesidad de escuchar la composición que Arvo Pärt realizó en 1977, ese sublime concierto para dos violines, piano preparado y orquesta de cámara. He contemplado detenidamente (como corresponde) las obras de Palmero mientras sonaba, en una mañana tormentosa de agosto, el segundo movimiento de *Tabula Rasa* titulado “Silentium”; un canon de mesuración se expande pareciendo que la música se cristalizara en una hermosura extrema para casi desaparecer. Los “tintinnabuli” y las voces melódicas me han llevado a penetrar, valga la paradoja, en el juego de superficies monocromáticas pero ligeramente diferentes de las piezas composiciones sobre papel que veía. El “minimalismo sacro” del músico estonio se entreteje en mi imaginación-y-escritura con la *minimalización* de Luis Palmero que lleva años decantando un paisaje *poético* en el que puede introducir alusiones figurativas desde una concepción nada ortodoxa de la abstracción.

---

<sup>1</sup> “Supongamos –indica Locke en el *Ensayo sobre el entendimiento humano*- que la mente es, como decimos, un papel en blanco, vacío de cualquier carácter, sin ninguna idea. ¿Cómo se rellena? ¿De dónde le llega toda esa enorme provisión que la fantasía desbordada y sin límites del hombre ha pintado sobre ella con una variedad casi infinita? ¿De dónde proceden todos los materiales de la razón y el conocimiento? Para responder con una sola palabra, de la experiencia”.

En una nota de su librito *Escalas*, Luis Palmero fija una visión gozosa: “Distribución de casas soleadas, rumor de vivacidad que da el sol sobre sus fachadas; en otras, ni puertas ni ventanas. Juegos planos de la luz que entra felizmente”<sup>2</sup>. Aquí late tanto el recuerdo de los paisajes de Oramas cuanto aquellas casas del país de los supremáticos que compusiera Malevich, aquel radical artista que también apeló a una “tabla rasa”, un desierto que podría ser “la ciudad del futuro”. Más allá de la combinación de exaltación revolucionaria y amargura por el fracaso o eclipse de los ideales que está sedimentada en el *Cuadrado Negro*, Palmero busca un espacio habitable, generando unas *estancias pictóricas* que nos ofrezcan “hospitalidad estética”. El juego de escalas es decisivo en este artista que consigue una enorme intensidad en un mínimo cuadro cuanto induce a la quietud en una de sus instalaciones tridimensionales. La escala tonal-cromática y la escalera simbólica que según declaró encontraba al terminar sus cuadros<sup>3</sup>, nos ofrecen un horizonte que el artista no duda en calificar recurriendo a algo tan anómalo o infrecuente como la felicidad. Se podría incluso postular que nos encontramos con una estética que va más allá del nihilismo para recuperar el impulso vital de lo utópico.

El título de la exposición en la Galería Artizar, *Viento-madera*, es una explícita alusión musical. Palmero ha revelado, en bastantes ocasiones, su pasión por la música<sup>4</sup>; en el catálogo de la exposición colectiva *Contítulo* (Centro de Arte Juan Ismael, Fuerteventura, 2005), confrontó a dos piezas de su *Serie Verticales* (1995) la siguiente cita de Arnold Schoenberg: “Todo tiene que producir el efecto (no de un sueño) de un acorde. Como música. Nunca debe aparecer como un símbolo o como un sentido, como una idea, sino simplemente como un juego con la aparición de colores y formas”<sup>5</sup>. Los imponentes polípticos de papel que ha preparado recientemente parecen tener como “contrapunto” barroco las piezas pequeñas en las que alegoriza la arquitectura vernácula canaria; las puertas y ventanas introducen la alusión a una *poética del espacio*, en el siempre fértil cauce de la escritura de Bachelard, que nos regala una “inmensidad íntima”.

Las composiciones actuales de Palmero huyen de la “planitud” (normativa en la pintura moderna teorizada por Clement Greenberg) para manifestar el placer de los *estratos*, las cualidades densas de las distintas superficies. En los polípticos se produce una suerte de *diferenciación de lo mismo* mientras que en las piezas que alegorizan las casas hay una especie de “trenzado” lúdico. Nada está dejado al azar y, sin embargo, tampoco se ha buscado una “perfección mecánica”. Hay algo de búsqueda de aquel “color adecuado” que también obsesionara a Imi Knoebel, en un juego de fascinantes (des)armonías y plegamientos sutiles. La *tabla rasa* pictórico-musical de Luis Palmero tiene algo de *retombée*, esto es, de singular discontinuidad de lo aparentemente continuo<sup>6</sup>. La composición de Pärt, calificada en ocasiones como “música de ángel”, termina con la omisión del re menor: el silencio termina por ofrecernos una estancia. Las *esenciales* obras de Luis Palmero nos ofrecen un “rumor de vivacidad”, nos invitan a abrir puertas y ventanas para gozar de una experiencia estética *inaudita* o, mejor, de una *sonoridad poética*.

---

<sup>2</sup> Luis Palmero: *Escalas*, Ed. Çifr, La Laguna, 1993.

<sup>3</sup> “Al terminar un cuadro o dibujo siempre veo una escalera detrás de ellos” (Luis Palmero: *Escritos completos*, Galería Bores & Mallo, Cáceres, 2002, p. 36). Palmero titula *Escalas* la exposición que realiza en 1997 en las galerías de Manuel Ojeda y en el espacio de Rafael Ortiz en Sevilla. En las obras aparecen elementos rectangulares, colocados en vertical, dando la impresión de que fueran alusiones a una calle que permite ver al fondo el azul del cielo, el horizonte marino.

<sup>4</sup> “Toda la gran música ha sido construida con material invisible. Por eso, le ha servido tanto a la pintura y al arte. Todos mis cuadros intentan ser diferentes sonidos de una supuesta partitura, incluso mi propia vida cotidiana se suele regir de una manera natural por las matemáticas y por la música. Yo casi siempre pinto con música de fondo y como resulta lógico, suelo titular los cuadros con los de las canciones que escucho en cada momento” (Luis Palmero en diálogo con Orlando Franco en *Luis Palmero. Test of Time*, Centro de Arte La Recova, Santa Cruz de Tenerife, 2005, p. 36).

<sup>5</sup> Arnold Schoenberg citado por Luis Palmero en *Contítulo. Educar en la igualdad. Prevenir la violencia de género*, Centro de Arte Juan Ismael, Fuerteventura, 2005, p. 68.

<sup>6</sup> “*Retombée* es también una similaridad o un parecido en lo discontinuo: dos objetos distantes y sin comunicación o interferencia pueden revelarse análogo; uno puede funcionar como doble –la palabra también tomada en el sentido teatral del término- del otro: no hay ninguna jerarquía de valores entre el modelo y la copia” (Severo Sarduy: “Nueva estabilidad” en *Ensayos generales sobre el Barroco*, Ed. Fondo de Cultura Económica, México, 1987, p. 35).

## LUIS PALMERO

Tenerife, 1957



Desde las primeras exposiciones de Luis Palmero (Tenerife, 1957) hacia finales de los 70, su trabajo ha estado marcado por una vocación minimalista entregada a la pintura, de gran carga poética y con constantes reflexiones sobre sus límites.

El paisaje y la arquitectura son las principales motivaciones de su pintura. Su trabajo se fundamenta en una sólida geometría -o abstracción geométrica colorista- donde todo su lenguaje visual se convierte en un esfuerzo de síntesis y contención. En sus cuadros trata de reducir los elementos al mínimo gesto o forma necesarios, así como restringe la paleta de colores, siempre vivos y saturados. Aunque se le conoce por sus superficies lisas y planas, no desmerece a la carga y textura pictórica, siempre mediante gestos delimitados, firmes y seguros.

Su obra está presente en importantes espacios como Museo Centro de Arte Reina Sofía, Madrid; IVAM, Instituto Valenciano de Arte Moderno, Valencia; TEA, Tenerife Espacio de las Artes; CAAM, Centro Atlántico de Arte Moderno, Las Palmas de Gran Canaria; Colección Testimonio, La Caixa, Barcelona; Fundación Helga de Alvear, Cáceres; Colección Los Bragales, Cantabria, entre otros.

---

**VIENTO-MADERA** será inaugurada en **Galería Artizar** el próximo 4 de septiembre a las 18 h., y podrá ser visitada hasta el 10 de octubre en los horarios habituales (lunes a viernes de 10'30 a 13'30h. y de 17 a 20'30h; sábados de 11 a 14 h). **Dadas las circunstancias sanitarias en las que nos encontramos, se controlará el aforo a la galería y es obligatorio el uso de mascarilla mientras se permanezca en ella.**

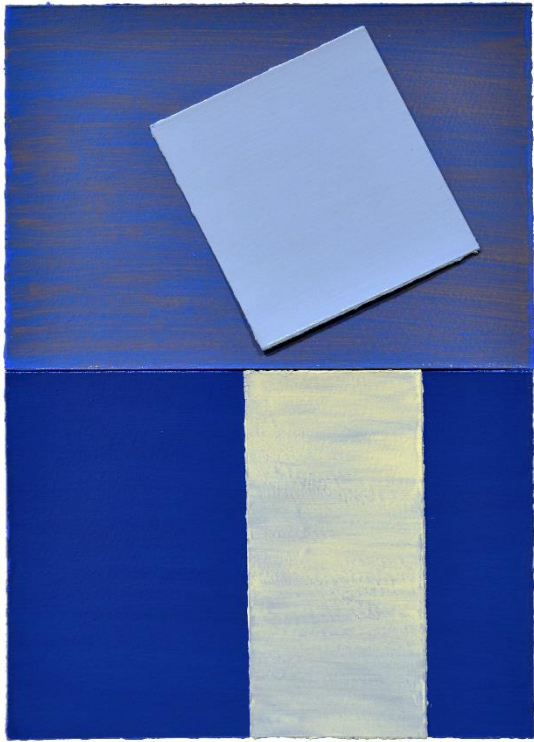


***La memoria del viento*** (2019)  
Acrílico sobre papel, 170 x 110 cm.





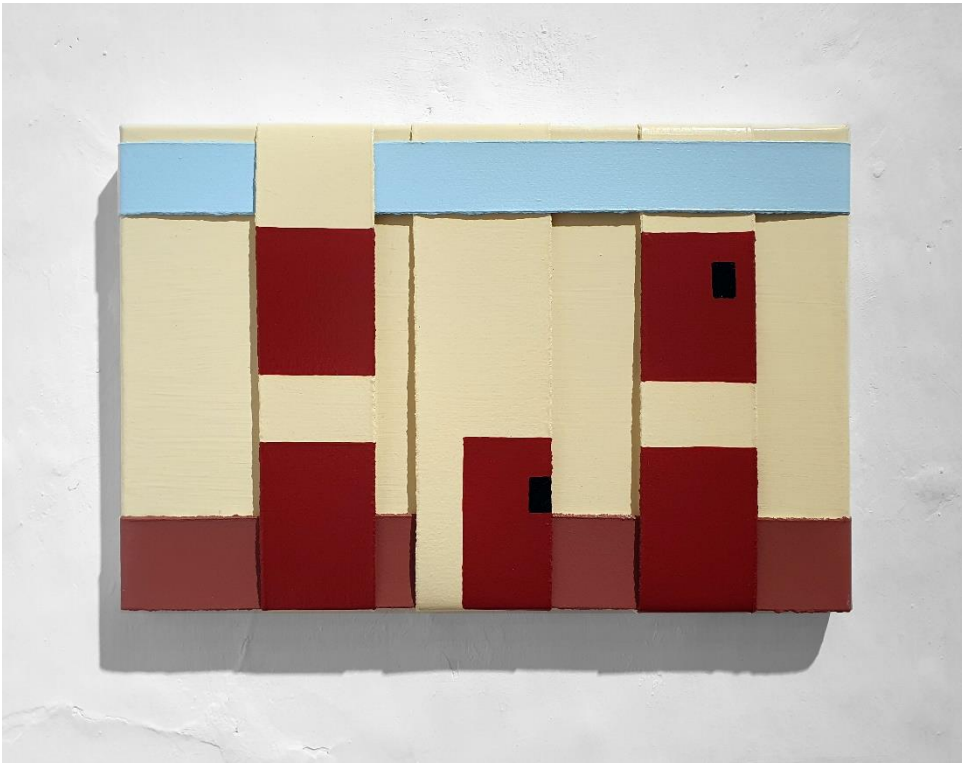
***La memoria del viento*** (2019)  
Acrílico sobre papel, 170 x 110 cm.



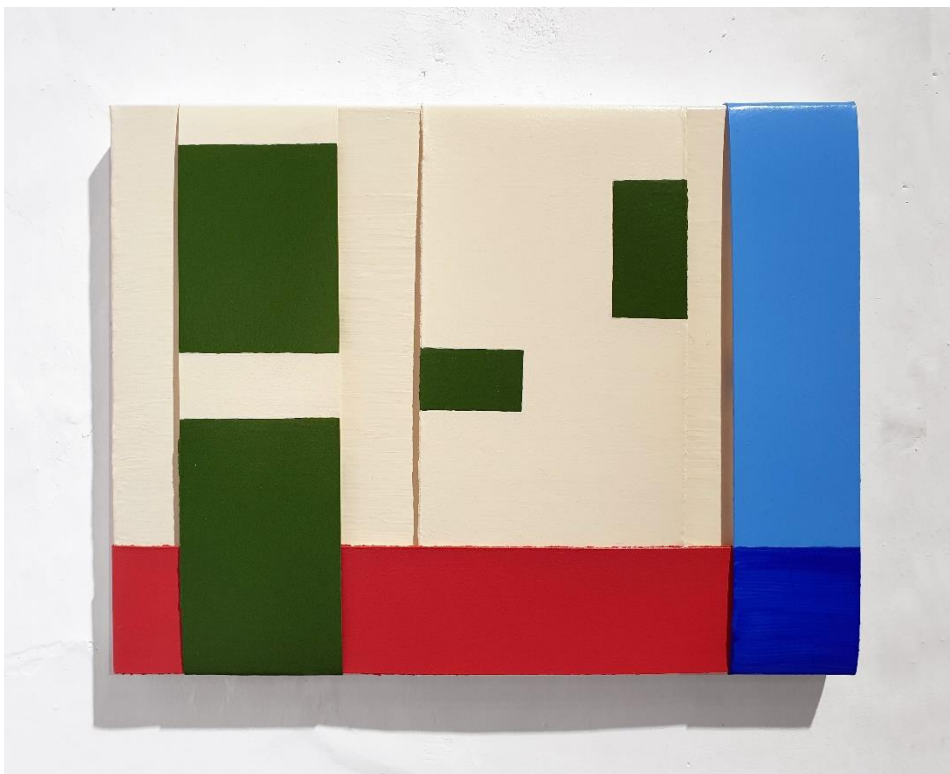
**Aeteladnan** (2020)  
Acrílico sobre papel, 34 x 24 cm.



**Aeteladnan** (2020)  
Acrílico sobre papel, 34 x 24 cm.



*Espejismo III* (2019)  
Acrílico sobre lienzo y papel, 22 x 33 cm.



*Espejismo II* (2019)  
Acrílico sobre lienzo y papel, 27 x 35 cm.



Montaje de *Hola Dolores* (Galería Artizar, 2014)

## GALERÍA ARTIZAR

La Galería Artizar nace en 1989 en la ciudad de La Laguna (Tenerife) con la vocación de convertirse en un punto de encuentro para el arte y una plataforma para que los creadores insulares puedan mostrar sus trabajos y proyectarlos al exterior. Desde sus comienzos la galería ha crecido con sus artistas, a los que se han ido incorporando un nutrido grupo de artistas nacionales e internacionales de reconocido prestigio, produciendo sinergias e intercambios absolutamente necesarios con los creadores insulares.

Desde hace más de un lustro el arte cubano ha cobrado una especial importancia en la galería, posicionándola como puente entre la isla caribeña y Europa con ambiciosos proyectos institucionales y galerísticos, y representando algunos de los más importantes creadores cubanos de las últimas décadas.

En los últimos años la Galería Artizar se ha convertido en una de las más importantes referencias del arte canario del S. XX y XXI, posicionando este en ferias y galerías nacionales e internacionales, y dándole la visibilidad que merece en el ámbito nacional.

**Más información:** **GALERÍA ARTIZAR.** C/ San Agustín 63. 38201 La Laguna. Tenerife  
Tlfno: (+34) 922 265 858 | [info@artizar.es](mailto:info@artizar.es)  
[www.artizar.es](http://www.artizar.es)

**Comunicación:** **Frasco Pinto**  
Tfno: (+34) 635 649 394 | [frasco@artizar.es](mailto:frasco@artizar.es)

**Horario:** Lunes a viernes de 10,30 a 13,30 h. y de 17 a 20,30 h.  
Sábados de 11 a 14 h.